



Република Македонија
Општина Штип
Уп I 17/12-31
31.08.2012 година

Б-И нтегрисана еколошка дозвола За Услугасувачо Оперативен план

**ДОО ПЕЛАГОНИЈА-
ИНЖИНИРИНГ Штип
Стационирана бетонска база
Бр. индус. зона/патот
Штип-Караорман**

2000 Штип

Број на дозвола: **Уп I 17/12-31**

Орѓитина **Штип**
ул. Васил Главинов 46
2000 Штип

Уп I 17/12-31

Sodr` i na

B-I ntegrirana ekologija dozvol a со ОП	1
Sodr` i na	2
Voved	3
Dozvol a	7
1 Instal acija za koja se i zdava dozvol ata	8
2 Rabota na instal acijata	11
2.1 Tehni ki na upravuvawe i kontrol a	11
2.2 Surovni ni (vkl u-uvaj}i i voda)	12
2.3 Rakuvawe i skl adi rawe na otpadot	14
2.4 Prerabotka i odl agawe na otpad	15
2.5 Spre-uvawe i kontrol a na havari i	15
2.6 Moni tori ng	16
2.7 Prestanok so rabota	17
2.8 Instal aci i so pove}e operatori	17
3 Dokumentacija	18
4 Redovni i zve{ tai	19
5 I zvestuvawa	20
6 Emi si i	21
6.1 Emi si i vo vozduh	21
6.2 Emi si i vo po-va	22
6.3 Emi si i vo voda (razli i -ni od emi si i te vo kanal i zaci ja)	23
6.4 Emi si i vo kanal i zaci ja	24
6.5 Emi si i na topl i na	24
6.6 Emi si i na bu-ava i vi braci i	24
7 Prenos do pre-i sti tel na stani ca za otpadni vodi	25
8 Programa za podobruvawe	26
9 Dogovor za promeni vo pi { ana f orma	27
Dodatok 1	28
Dodatok 2	29
Dodatok 3	30

Voved

Ovие vovedni belеќki ne se delо od dozvolata

Sl ednata dozvola e izdata soglasno Zakonot za životna sredina (Slu`ben vesnik na R.Makedonija 53/05, 81/05, 24/07, 159/08, 83/09, 48/10, 124/10 i 51/11), za rabotana instalacija {to izvr{uva edna ili pove}e aktivnosti navedeni vo Uredbata na Vladata za “Opredeluvawe na instalacii te za koi se izdava integritana ekolo{ka dozvola so vremenski raspored za podnesuvawe operativni planovi”, do odobrenoto ni vo vo Dozvolata.

Kratok opis na instalacijata regulirana so ovaа dozvola

Instalacijata za proizvodstvo na betonска masa, сепарација на песок и proizvodstvo na бетонски елементи Pelagonija –Inžinerinг Штип се наоѓа од десната страна од регионалниот пат Штип-Плачковица и е лоциран на КП 1655 КО Караорман Општина Штип со површина од 25.797 м². Најблиската приградска населба е приградската населба Баби и се наоѓа јужно од објектот на одалеченост од околу 1,6 км, на северозапад на одалеченост од околу 1,5 км. се наоѓа с.Караорман. Одалеченоста од центарот на град Штип е околу 5 км.

Во однос на околните објекти локацијата на инсталацијата граничи со: на исток со необработено земјиште, на запад со регионалниот пат Штип - Плачковица, на север со необработено земјиште, на југ запад со деловен објект Балекс, на југ со необработено земјиште.

Во непосредна близина на објектот се наоѓаат два деловни објекти: деловен објект "Балекс" кој се користи како магацински простор и сепарација "Коинг".

Основни дејности кои се вршат во објектот на Pelagonija-Inžinerinг ДОО се proizvodstvo na бетонска masa/ готов бетон, сепарација на агрегат односно двоене на агрегатот на фракции и proizvodstvo na бетонски елементи. Готовите производи бетонската masa, сепарираниот агрегат и бетонските елементи се користат за сопствени потреби и за поширока потрошувачка.

Влезни суровини во процесот се сепариран и несепариран агрегат, вода и цемент.

Кај инсталацијата, не е воспоставен систем за управување со животната средина, но воспоставен е сертифициван Систем за управување со квалитетот согласно со барањата на ISO 9001:2000, каде во Политиката за квалитет, раководството се обврзува и на управување и со животната средина. Лице одговорно за управување со животната средина е управителот.

Системот за менаџмент со квалитетот обезбедува управувањето на инсталацијата да го изведуваат компетентни лица, со потребните вештини и знаење, а воедно сите вработени во Инсталацијата имаат одговорности и задолженија во врска со заштитата на животната средина, особено Операторот.

Мерните инструменти, кои се користат во организацијата подложат на калибрирање во одредени временски интервали, како што е пропишано во соодветните процедури и работни упатства на Системот за менаџмент со квалитетот на организацијата.

Drugi integrirani dozvoli povezani sa ovom instalacijom

Sopstvenik na dozvolu	Broj na dozvolu	Data na izdavanje
-----------------------	-----------------	-------------------

Nema drugih integriranih dozvola povezanih sa ovom instalacijom

Zamenjeni dozvoli /Soglasnosti /Ovladavanja povezani sa ovom instalacijom

Управител	Referentni broj	Data na izdavanje
-----------	-----------------	-------------------

Nema dodatnih dozvola/ovladavanja i saglasnosti povezanih sa ovom instalacijom

Komunikacija

Dokolku sakate da kontaktirate so Organot na lokalnata samouprava, nadle`ena za rabotite od oblasta na `ivotna sredina (vo ponatamo`ni ot tekst Nadle`ni ot organ) vo vrska so ova dozvola, ve molime navedete go Brojot na dozvolata. **Za bilo kakva komunikacija kontaktirajte go Nadle`niot organ na adresata ul. Vasil Glavinov br.46 Штип, Р.Македонија.**

Doverlivost

Dozvolata go obvrzuva Operatorot da dostavuva podatoci do Nadle`niot organ. Nadle`niot organ `e gi stavi podatocite vo op`tinski te registri, soglasno potrebitena Zakonot za `ivotna sredina. Dokolku Operatorot smeta deka bilo koi od obezbedenite podatoci se delovno doverlivi, mo`e da se obrati do Nadle`niot organ da gi izzeme isti te od registarot, soglasno Zakonot za `ivotna sredina. Zada mu ovozmo`i na Nadle`niot organ da opredeli dali podatocite se delovno doverlivi, Operatorot treba isti te jasno da gi definiira i da navede jasni i precizni pri`ini poradi koi bara izzemawe. Operatorot mo`e da navede koi dokumenti ili delovi od nivgi smeta za delovno ili industriiski doverlivi, soglasno Zakonot za `ivotna sredina, -l.55 st. 2, to-ka 4. Operatorot `e ja navede pri`inata poradi koja Nadle`niot organ treba da odobri doverlivost. Podatocite i pri`inata za doverlivost treba da bidat priloeni kon baraweto za integritana ekolo`ka dozvola vo poseben plik.

Promeni vo dozvolata

Ovaa dozvola mo`e da se menuva vo soglasnost so zakonot za `ivotna sredina.

Dokolku dozvolata ovlastuva izveduvawe na posebni aktivnosti od oblasta na upravaweto so otpad, toga`e potrebno da se priloi uverenie za polo`en stru-enispi t za upravitel so otpad zaliceto zadol`eno za taa aktivnost.

Pregled na barani i dostaveni dokumenti

Predmet	Datum	Komentar
Barawe (Br.)	Dobieno	
Barawe za dobi vawe integrirana ekološka dozvola za usoglasuvaweso Operativen Plan br. Уп I 17/12-31	15.05.2012г	Operatorot go predade baraweto do Opština [tip]
Извршен увид на лице место за тековната состојба во Апликацијата Направен Записник Уп I 17/12-31	04.06.2012г	I sprateno do Operatorot
Посета на инсталацијата и составување на записник за констатација од овластен инспектор Уп I 17/12-31	08.06.2012	
Објавено во национален весник 'НОВА МАКЕДОНИЈА' и објава на веб страна на Општина Штип Уп I 17/12-31	11.06.2012	I sprateno do mediumi 'НОВА МАКЕДОНИЈА' и на веб страна на Општина Штип
Одлука за отпочнување на преговори и формирање на тим за преговори Уп I 17/12-31	09.07.2012	
Покана за преговори на ден 16.07. 2012 Уп I 17/12-31	09.07.2012	I sprateno do Operatorot
Записник од одржаните Први Преговори Уп I 17/12-31	16.07.2012	I sprateno do Operatorot Постигната е согласност
Објавена на Издавање на Дозвола за усогласување со оперативен план во национален весник 'НОВА МАКЕДОНИЈА' и објава на веб страна на Општина Штип Уп I 17/12-31 на 04.09.2012 год.		I sprateno do mediumi 'НОВА МАКЕДОНИЈА' и на веб страна на Општина Штип
Dozvola Br. Уп I 17/12-31	31.08.2012	I sprateno do Operatorot

Дозвола УпI 17/12-31

Zakon za `i vodna sredina

Dozvola

Broj na dozvola

Уп I 17/12-31 од 31.08.2012 година

Nadle`ni ot organ za `i vodna sredina vo ramkite na svojata nadle`nost vo soglasnost so clen 95 od Zakonot za `i vodna sredina (Службен весник на Р. Македонија бр. 53/05,81/05,24/07,159/08,83/09,48/10,124/10 и 51/11), go ovlastuva

PELAGONIJA-INŽINERINГ ДОО Штип

so регистрирано седиште на

ул.Христијан Карпош бр.39/А

Штип

Република Македонија

Број на регистрација на компанија ЕМБС 5590027, ЕДБ МК 4029001121939

да раководи со Инсталацијата

Друштво за градежништво, промет и услуги ПЕЛАГОНИЈА-ИНЖЕНЕРИНГ ДОО Штип ул.Христијан Карпош бр. 39/А

vo ramkite na dozvolata i uslovi te vo nea.

Potpis

[Blank box for signature]

д-р Зоран Алексов – Градоначалник на Општина Штип

Ovlasten da potpiše vo ime na Nadle`ni ot organ za `i vodna sredina

Datum

31.08.2012 год.

Uslovi

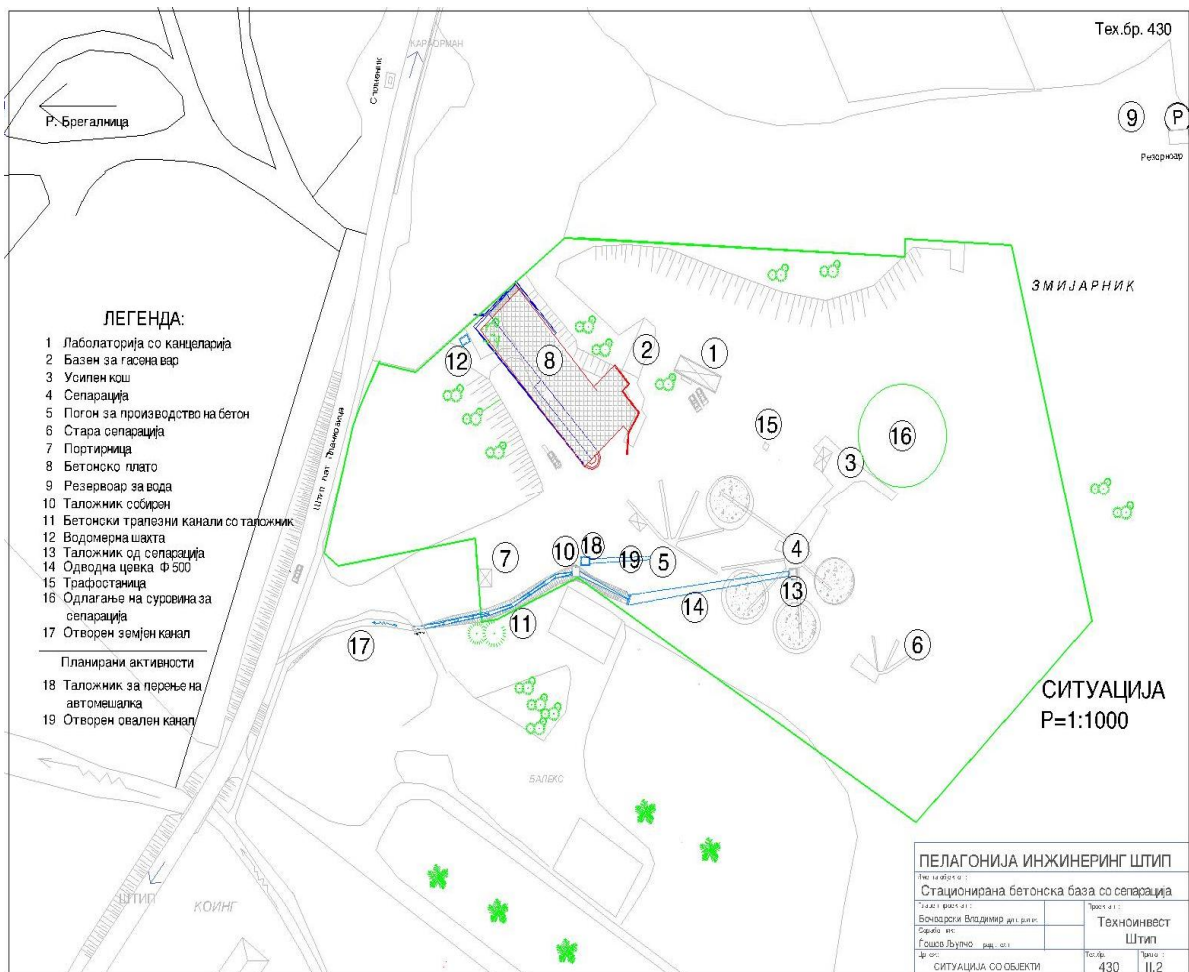
1 Instalacija za koja se izdava dozvola

1.1.1 Operatori ovlasteni da izvedu aktivnosti i/ili povrzani aktivnosti navedeni u Tabeli 1.1.1.

Tabela 1.1.1		
Aktivnost od Aneks 2 od UREDBA za opredeluvawe na aktivnostite na instalacijite za koje izdava integrirana ekološka dozvola odnosno dozvola za uslugasuvawe so operativni plani vremenski raspored za podnesuvawe na barawe za dozvola za uslugasuvawe so operativni plan	Opis na navedenata aktivnost	Instalirana kapacitet
3.3 Стационарни бетонски бази со вкупен капацитет на силосите за бетон поголем од 50m ³ 3.2 Инсталации за ископ, дробење, мелење, мелење, сеење на минерални суровини	Производство на готов бетон -бетонски бази силоси со вклучени инсталации за дробење, мелење, мелење, сеење на минерални суровини	24 m ³ / час -Бетонска база 15 m ³ / ч. - Инсталација за дробење, мелење, сеење на минерални суровини, активностите на инсталацијата ќе се одвиваат само во границите како што е наведено во Прилог II.2 и нема да го надмине проектираниот капацитет

1.1.2 Akti vnosti te navedeni uslovi te 1.1.1 }e se odvi vaat samo vo grani ci te na lokaci jata na instal aci jata, pri ka` ana vo pl anot Tabel a 1.1.2).

Tabela 1.1.2	
Dokument	Mesto vo dokumentaci jata
Мапа на стопански двот на „Пелагонија - Инжинеринг“ Доо Штип	41° 46' 196" Sever 22° 12' 220" I stok





- 1.1.3 Инсталацијата на која се издава оваа дозвола ќе ги исполнителските услови наведени во дозволата, согласно прописани термини, од страна на Надлежниот орган.
- 1.1.4 Операторот е должен инсталацијата да работи, да се контролира и да се одржува на начинот пропишан во оваа дозвола и емисиите да не ги надминуваат вредностите наведени во оваа дозвола. Сите планови и програми кои треба да се извршат според условите на оваа дозвола стануваат дел од дозволата.
- 1.1.5 Операторот е должен да ги поителствуват условите регулирани со оваа дозвола, а Надлежниот орган по период од седум години од издавањето на Дозволата ќе ги провери условите дадени во истата.
- 1.1.6 Согласно член 140 од Законот за животна средина доколку операторот не се придржува до утврдените мерки, рокови и услови согласно оперативниот план, определен со посебни пенали во Додадок 3 од оваа Дозвола.
- 1.1.7 Инсталацијата не смее да работи над капацитетот наведен во барањето без согласност и писмено одобрение на надлежниот орган.

2 Rabota na instalacijata

2.1 Tehniki na upravuvawe i kontrola

- 2.1.1 Instalacijata za koja se izdava dovolila, soglasno uslovite vo Dovolila }e bi de upravuvana i kontrolirana onaka kako {to e opi{ano vo baraweto za Б-Integrirana ekolo{ka Dovolila za usoglasuvawe so Operativni Plan, ili na druga-in, dogovoren so Nadle`niot organ vo pismena forma.
- 2.1.2 Vo instalacijata za koja se izdava dovolila raboti personal, koe e soodvetno obu-eni }e bi de celosno zapoznaen so uslovite za Dovolila.
- 2.1.3 Operatorot treba da nazna-i lice odgovorno za prawata od `ivotnata sredina koe }e bi de soodvetno obu-eno i }e vr{i obuka na ostanati ot personal .
- 2.1.4 Kopija od ova Dovolila, kako i oni e delovi od baraweto koi se vkl u-eni vo Dovolila }e bi dat vo sekoe vreme dostapni za sekoj vraboten koj ja i zvr{uva rabotata koja e povrzana so uslovite vo Dovolila.
- 2.1.5 Operatorot }e go minimizira brojot na zastoi na operacii te na instalacijata.
- 2.1.6 Operatorot e dol`en za sproveduvawe na programata za podobruvawe, monitoring na sistemi te za namaluvawe na emisii te, tekovna procenka na ekolo{ki te performansi na instalacijata, sproveduvawe na merki za podobruvawe na procesot, razvivawe na proceduri da komunicira so Nadle`niot organ.
- 2.1.7 Operatorot }e vopostavi proceduri za da se obezbedi prezmawe na korektni merki, dokolku specifi{irani te barawa od dovolilane se ispolneti. Vo procedurite }e se defini raat odgovornosta i ovl astuvaweto za inici rawe na ponatamo{na istraga i korektivni aktivnosti vo slu-aj na pri javeni prekr{uvawa.
- 2.1.8 Operatotot }e vopostavi i }e odr`uva proceduri za identifi kuvawe na potrebite za obuka i za obezbeduvawe na soodvetna obuka za site vraboteni, -ija rabotamo`e da ima zna-itelno vl ijani e vrz `ivotnata sredina. Operatorot e dol`en da -uva zapi si od obukite.

- 2.1.9 Operatorot `je vopostavi programa za javnata svest i obuka na vraboteni te za da se obezbedi deka javnosta mo`e da dobie informacii vo vrska so sostojbata so `ivotnata sredina od Operatorot vo sekoe vreme.
- 2.1.10 Operatorot `je vopostavi i odr`uva programa za odr`uvawe na celata instalacijata i soodvetnata pridru`na oprema, koja `je ima efekt vrz sostojbata so `ivotnata sredina, vrz osnova na instrukcii te koi se izdadeni od strana na proizvodi tel i te/dobavuva-i te ili instalatori te na opremata. Soodvetni zapisi i dijagnostiki testi rawa za opremata treba da se `uvaat za da posl u`at kako poddr`ka na programata za odr`uvawe. Operatorot jasno `je ja alocira odgovornosta za pl ani rawe, upravuvawe i izv`uvawe na si te aspekti od ova programata na soodvetni ot personal (poglednete go uslovot 2.1.2 i 2.1.3 pogore).
- 2.1.11 Operatorot `je vopostavi i odr`uva programa za da se obezbedi deka postoji soodvetna kontrola na procesot vo razni na~ini na raboteweto. Programata `je gi identifikuva kl u-ni te parametri za kontrola na funkcioniraweto na procesot, kako i metodi za identifikacija za merewe i kontrolirawe na ovi e parametri . Sekoe otstupuvawe od normal ni te uslovi vo koi `to se odviva procesot `je se dokumentira, i anal izira za da se identifikuva soodvetna korektivna akti vnost.
- 2.1.12 Operatorot, navremeno so dopis `je go izvesti Nadl e`ni ot organ pri promena na liceto odgovorno za pra`awata za `ivotnata sredina ako toa eventual no se sl u-i .
- 2.2 Surovini (vkl u-uvaj}i i voda)
- 2.2.1 Operatorot, soglasno uslovi te od Dozvol ata, `je kori sti surovini (vkl u-uvaj}i i voda) onaka kako `to e opi `ano vo dokumenti te navedeni vo Tabel a 2.2.1, ili na drug na~in dogovoren so Nadl e`ni ot organ vo pi smena forma.

Tabela 2.2.1 : Surovini (vključujući i voda)		
Opis	Dokument	Data koga e pri meno
Voda - tehnička voda se obezbeđuje od bunara koje je neposredna blizina instalacijata dodeka voda za piće i za ličnu higijenu se zadovoljavaat so uređi za piće	Barawa Dovoljena za Uslođ asuvawe so Operativni Plan i Pri lođ II i Pri lođ IV kon Baraweto	15.05.2012
So el ektrična energija instalacijata se snabduva preku gradskata el ektrična mreža so sopstvena trafostanica	Barawa Dovoljena za Uslođ asuvawe so Operativni Plan i Pri lođ IV.3. kon Baraweto	15.05.2012
Семет од овластен добавувач	Barawa Dovoljena za Uslođ asuvawe so Operativni Plan i Pri lođ II i IV kon Baraweto	15.05.2012
Separirani neseparirani agregat od ovlaстен добавувач	Barawa Dovoljena za Uslođ asuvawe so Operativni Plan i Pri lođ II i IV kon Baraweto	15.05.2012

2.2.2 Operatorot je obezbedi bezbedno mesto za surovini te i je se griđ i za integritet na skladišta.

- Drobeni ot agregat (surovina za separatorot) se skladišta vo magacin na otvoren prostor.
- Separirani ot agregat (surovina za proizvodstvo na beton) se skladišta vo magacin na otvoren prostor - razdelna zvezda.
- Separirani agregat se skladišta vo magacin na otvoren prostor.
- Cement-surovina se skladišta vo zatvoreni metalni silosi.
- Tehnička voda se skladišta vo rezervoar za voda.

2.2.3 Operatorot nema da gi skladišta surovini te nadvor od stopanski ot dvor, zatoa što ima poseben magacin za gotovi proizvodi i magacin za pomoćni surovini seto toa vo krugot na samata instalacija.

2.2.4 Rakuvaweto so surovini te je se izvršava spored upatstvata i preporaki te od proizvođitel ot i upatstvoto za bezbedno rakuvawe so materijali te.

2.2.5 Transportni ot sistem treba da bide kontroliran i inspektiran regularno, što ne bi imalo rasturawe/di sperzija na materijal ot. Operatorot treba da gi evidentira site nedosl ednosti i zapi site od istite da gi uva.

2.3 Rukovanje i skladištenje otpada

2.3.1 Operatorot, soglasno uslovite od dozvolata, je rukovanje i skladištenje otpadot onaka kako {to e opisano vo dokumentite navedeni vo Tabela 2.3.1, ili na druga-in dogovoren so Nadleni organ po pismenat.

Tabela 2.3.1 : Rukovanje i skladištenje otpadot		
Opis	Dokument	Data koga e primeno
Komunalen otpad	Barawe za Dozvola za Usoglasuvaweso Operativnani Priilog V Tabela 1 kon Baraweto	15.05.2012
Јаловина и друг отпад од миене и чистене на минералните суровини	Barawe za Dozvola za Usoglasuvaweso Operativnani Priilog V Tabela 1 kon Baraweto	15.05.2012
Otpad od betoni mi l od beton	Barawe za Dozvola za Usoglasuvaweso Operativnani Priilog V kon Baraweto Tabela 1	15.05.2012

Tabela 2.3.2 : Otpad skladišten na samata lokacija			
Opis na otpadot	Mesto na skladištenje na samata lokacija	Na-in na skladištenje	Uslovi na skladištenje
Komunalen me{an otpad	Vo skl op na instalacijata, stopanski ot dvor (kontejneri)	Kontejneri	Redovno sobi rawe na vakov vid na otpad od JKP I sar
Otpad od betoni mi l od beton od mi ewe na me{al kata	Vo skl op na lokacijata - sobi ren tal o`nik	Po istal o`uaweto cvrsti ot materijal se crpi i se odl agana betonsko pl ato, po {to obezvodeno se vra}a vo me{al kata na reupotreba	Redovno -i stewe na tal o`ni kot najmal ku 1(edna{) mese-no
Otpad od mi ewe i -i stewe na mi neral ni surovini	Se sobi rawo skl opna lokacijata vo betonski tal o`nik	Po istal o`uaweto agregatot se vadi i vra}a vo zonata na pozajmi {teto, vodata se odveduva vo sobi rna {ahta vo betonski ot kanal	Redovno -i stewe na tal o`ni kot najmal ku 1(edna{) mese-no

2.3.2 Otpadot vo granici te na lokacijata `e bide vremeno skladi`ran, od denot na negovoto sozdavawe do negovoto sobirawe, transportirawe i deponirawe na komunalni ot i komercijalni ot otpad.

2.3.3 Otpadot koj e ostatek od obezvodnuvaweto na betonot i milta koj se sozdava so miawe na me`al kata i otpad dobi en od miawe i -i stewe na mineralni surovi ni vremenom se skladi`ra vo granici te na samata lokacija i povtorno se upotrebuva.

2.4 Prerabotka i odlagawe na otpad

2.4.1 Vo granici te na instalacijata operatorot, soglasno uslovi te vo dovolila, `e go prerabotuvai odlaga otpadot kako {to e opi`ano vo dokumenti te navedeni vo Tabel a 2.4.1, ili na drug na-in dogovoreno napismeno so Nadl e`ni ot organ.

2.4.2 Vo granici te na instalacijata smee da se odlagai nerten otpad.

Tabela 2.4.1 : I skori stuvawe i odstranuvawe na otpadot		
Opi s	Dokument	Data koga e pri meno
Jal ovi na i drug otpad od miawe i -i stewe na mineralni surovi ni	Vo Baraweto za B- integrirana ekolo`ka dovolila/usoglasuvawe so operativni plan Pri I og V	15.05.2012

2.5 Spreuvawe i kontrola na havari i

2.5.1 Operatorot, soglasno uslovi te vo dovolila, `e gi spre-i i ograni`i posledi ci te od havari i, onaka kako {to e opi`ano vo dokumenti te navedeni vo Tabel a 2.5.1, ili na drug na-in napismeno dogovoren so Nadl e`ni ot organ .

Tabela 2.5.1 : Spreuvawe i kontrola na nesakani dejstva		
Opi s	Dokument	Data koga e pri meno
Spreuvawe havari i i reagi rawe vo i tni slu-ai	Barawe za Dovolila za usoglasuvawe so Operativni Plan i Pri I og XIII kon Baraweto	15.05.2012

2.5.2 Dopolnitelni uslovi : Navremeno izvestuvawe za site nesakani dejstva do Nadl e`ni ot organ.

2.6 Monitoring

2.6.1 Operatorot, soglasno uslovi te vo Dozvolata, }e vospostavi monitoring, }e go analizira i razviva isti ot kako {to e opi {ano vo dokumenti te navedeni vo Tabela 2.6.1, ili na druga-in pismeno dogovoren so Nadl e`ni ot organ.

Tabela 2.6.1 : Monitoring		
Opis	Dokument	Data koga e pri meno
1 (vozduh)- Silosi za cement i postrojkata za separacija na agregatot	Barawe za Dozvola za Usoglasuvawe so Operativni an Pri log XI kon Baraweto	15.05.2012
1(вода) -Отпадни води одиспуст од одводен бетонски канал-каскаден таложник	Barawe za Dozvola za Usoglasuvawe so Operativni an Pri log XI kon Baraweto	15.05.2012

2.6.2 Operatorot }e obezbedi :

- bezbeden i postojan pristap do merni te mesta, za da se ovozmo`i zemaweto pri meroci /monitoringot da bi de izvedeno vo relacija so to-ki te na emisija navedeni vo Dodatok 2, osven ako ne e poi naku navedeno vo Dodatokot; i
- bezbeden pristap do drugi to-ki na zemawe pri meroci /monitoring, koga toa }e go pobara Nadl e`ni ot organ.

2.6.3 Zemaweto pri meroci i analizite }e se izveduva spored ISO standardi te.

2.6.4 Se zadol`uva PELAGONIJA - IN@INERINNG DOO [tip redovno da dostavuva izve{taj od izvr{enite merewa od monitoringot. Izve{tajte treba poslu`ben pat redovno da se dostavuvaat do Op{tina [tip Oddelenie za urbani zam, grade`ni {tvo, stanbeni raboti i za{titna `ivotnata sredina.

2.6.5 Frekfencijata, metodi te i obemot na monitoring, na-inot na zemawe pri meroci i analiza }e se izv`uvaat kako {to e navedeno vo ovaa dozvola ili mo`at da se izmenat vo soglasnost so nadl e`ni ot organ, koj }e ja sl edi procenkata na dostaveni te rezultati.

2.7 Prestanok so rabota

- 2.7.1 Operatorot, soglasno uslovi te vo Dozvolata, }e obezbedi uslovi za prestanok na rabotata na instalacijata, kako {to e opisano vo dokumenti te navedeni vo Tabela 2.7.1, ili na druga-in dogovoren so Nadleni ot organ pismeno.
- 2.7.2 Операторот ќе обезбеди јасна и детална проценка на ризикот од еколошка одговорност што ќе ги опфати одговорностите/обврските од минатите и сегашните активности. Оваа проценка ќе ги вклучи одговорностите / обврските и трошоците за исполнување на планот за управување со ризикот по затворање на инсталацијата.

Tabela 2.7.1 : Prestanok na rabota		
Opis	Dokument	Data kogae primeno
Remedijacija, prestanok so rabota, povtorno zapo-nuvawe so rabota i gri`a po prestanok na aktivnostite	Barawe Dozvola za Usogl asuvawe so Operativni plan Pri log XIV kon Baraweto	15.05.2012

2.8 Instalacii so pove}e operatori

- 2.8.1 So instalacijata za koja se izdava Dozvolata upravuva samo eden Operator.
- 2.8.2 Ova dozvola e validna samo za onie delovi od instalacijata {to se oznaeni na mapata vo delot 1.1.2 od ova dozvola.

3 Dokumentacija

3.1.1 Dokumentacija je sadr`i podatoci za:

- a sekoja neispravnost, defekt ili prestanok na radotata na postrojkatata, opremata ili tehnikite (vkl u-uvaj}i kratkotrajni i dolgotrajni merki za popravka) { to mo`e da se javati da imaat, imale ili }e imaat vlijanie na performansite na `ivotnata sredina, a se odnesuvaat na Instalacijata za koja se izdava Dozvolata. Ovie zapisi }e bi dat -uvani vo dnevnik, voden za taacel;
- b celiot sproveden monitoring i zemaweto primeroci i site procenki i ocenki, napraveni na osnovana tie podatoci.

3.1.2 Dokumentacijata od 3.1.1 }e bi de dostapna za inspekcija od strana na Nadle`niot organ, vo bilo koe pristojno vreme.

3.1.3 Kopija od bilo koj specifi`iran ili drug dokument }e mu bi de dostaven na Nadle`niot organ na negovo barawe i bez nadomestok.

3.1.4 Specifi`irani te i drugi te dokumenti treba:

- a da bi dat -i tli vi;
- b da bi dat napraveni { to e mo`no pobrzo;
- c da gi vku-at site dopolnuvawie site origi`inalni dokumenti, koi mo`at da se pri lo`at.

3.1.5 Operatorot e dol`en specifi`iranata i drugata dokumentacija da ja -uva najmal ku pet godini, vkl u-uvaj}i go i prestanokot so radotata na Instalacijata.

3.1.6 Za celiot primenili sozdaten otpad vo Instalacijata za koja { to se izdava Dozvolata, operatorot }e ima dokumentacija (i }e ja -uva najmal ku pet godini vkl u-uvaj}i go i prestanokot so radotata i instalacijata) za:

- a Sostavot na otpadot, ili onamukade { to e mo`no, opis;
- b najdobra procenka na kol i -inata sozdaten otpad;
- c trasata na transport na otpadot za odlagawe; i
- d najdobra procenka na kol i -inata otpad i spraten na prerabotka.

3.1.7 Operatorot na Instalacijata, za koja { to se izdava Dozvolata, }e napravi zapisnik, dokol ku postojat `albi ili tvrdewa za nejzino vlijanie vrz `ivotnata sredina. Vo zapisnikot treba da stoi datum i vreme na `al bata, kako i kratko rezime, dokol ku imalo kako i straga po taacelna osnovia rezul tati od istata. Takvi te zapisi treba da bi dat -uvani vo dnevnik voden za taacel.

4 Redovni izveštaji

4.1.1 Svi te izveštaji i izveštavawa { to gi bara ova Dozvola, Operatorot }e gi isprawa do Nadle`ni ot organ za `i vodna sredstva-Op{tina [tip.

4.1.2 Operatorot }e daje izve{taj za parametre od Tabela D2 vo Dodatok 2 :

- a) vo odnos na navedeni emi si oni to-ki ;
- b) za periode za koi se odnesuvaat izve{taj te navedeni vo Tabela D2 od Dodatok 2 i za oblikot i soдр`inata na formule, Operatorot i Nadle`ni ot organ od Op{tina [tip }e se dogovorat za vreme na pregovore;
- c) davawe na podatoci za vakvi rezultati i procenki , kako { to mo`e da bi debarano od strana na formule, navedeni vo tie Tabeli ;
- d) isprawe na izve{taj do Nadle`ni ot organ:
- za godi {ni te izve{taj , navedeni vo tabela D 2 od Dodatok 2-do 31 januari vo tekovnata godina za izve{taj od prethodnata godina;

5 Izvestuvawa

5.1.1 Operatorot }e go izvesti Nadle`niot organ bez odl o`uvawe:

- a koga }e zabel e`i emisija na nekoja supstancija, koja go nadmi nuva limi tot ili kriteriumot na ova Dozvola, naveden vo vrska so ta supstancija;
- b koga }e zabel e`i fugitivna emisija { to predizvika ali mo`e da predizvika zagaduvawe, osven ako emitiranata koli`ina e mnogu mala da ne mo`e da predizvika zagaduvawe;
- c koga }e zabel e`i nekakva nei spravnost, defekt ili prestanok na rabotata na postrojката ili tehnikite, { to predizvika o ili ima potencial da predizvika zagaduvawe; i
- d za bilo kakvo nesakano dejstvo, { to predizvika o ili ima potencial da predizvika zagaduvawe.

5.1.2 Operatorot }e dade pismeno izvestuvawe { to e mo`no pobrzo, za sekoe od slednive:

- a permanenten prestanok na rabotata na bilo koj del ili na celata instalacija, za koja se izdava Dozvola;
- b prestanok na rabotata na nekoj del ili na celata Instalacija za koja se izdava Dozvola, so mo`nost da bi de podlogo od 1 godina; i
- c povtorno startuvawe na rabotata na nekoj del ili celata instalacija za koja { to se izdava Dozvola, po prestanokot na rabota i po izvestuvaweto, dadeno vo soglasnost so 5.1.3 (ii).

5.1.3 Operatorot }e dade pismeno izvestuvawe vo rok od 14 dena pred ni vnoto pojavuvawe, za slednive raboti :

- i bilo kakva promena na trgovskoto ime na Operatorot, registarsko ime ili adresata na registrirana kancelarija;
- ii promena na podatocite za holding kompanijata na operatorot (vkl u-uvajki i podatoci za holding kompanijata koga operatorot stanuva del od nea);
- iii za aktivnosti koga operatorot odi vo ste-aj sklu-uva dobrovol en dogovor ili e o{ teten.

6 Emisije

6.1 Emisije u vazduhu

6.1.1 Emisije u vazduhu od to-kata(i) na emisija, navedeni u Tabeli 6.1.1, je potekao samo od izvor(i) naveden(i) u ovoj Tabeli. (Sprema mapu na dispoziciji na stopanski dvor, Prilog XI od baraveta za dobivanje na Dozvola za uslugu asuvawe so Operativni Plan

Tabela 6.1.1 : Emisije u to-ki u vazduhu		
Oznaka na to-ka na emisija/opis	Izvor	Lokacija na to-kata na emisija
1 (воздух) Fungi ti vna emisija na pražina	Silosi za cement i postrojka za separaciju na agregat	U 600 700.40 H 625909.07 Koordinati na emisija to-ka u dvorot na instalacijata od baraveta za dobivanje na Dozvola za uslugu asuvawe so Operativni Plan

6.1.2 Granice na emisije u vazduhu za parametar(rite) i to-kata(i) na emisija navedeni u Tabeli 6.1.2 nema da bi dat pre-ekoreni u soodvetni ot vremenski peri od.

6.1.3 Vremenski te peri odi od 6.1.2 soodvetstvuaat na oni e od pri fatenata programa za pobruvawe vo pogl avjeto 8 od ova dozvola.

6.1.4 Operatorot je vrši monitoring na parametri te, navedeni u tabeli 6.1.2, na to-ki te na emisija i najmal ku so frekfenci i , navedeni u ovoj Tabeli.

Tabela 6.1.2 : Granice na emisije u vazduhu					
Parametri	Oznaka na to-ka na emisija				Frekvencija na monitoring
	1 (Silosi za cement i postrojka za separaciju na agregat)				
PM ₁₀	Od denot na dobivanje na dozvola	/	Od denot na dobivanje na dozvola	/	Edna godišno i po potreba - indenti
	mg/ m³		mg/ m³		

6.1.5 U instalacijata ne postoje kotelski postrojki .

- 6.1.6 Kako merka za namaluvawe na emisijata vo vazduhot se pri menuva vodena zavesa .
- 6.1.7 Emisijate od instalacijata ne treba da gi nadmiruvaat grani`nite vrednosti za dozvolenite nivona emisii vo vazduhot (GVE mg/m³) dadeni vo tabelata 6.1.2.

6.2 Emisii vo po-va

- 6.2.1 Ne se dozvoleni emisii vo po-va.
- 6.2.2 Operatorot }e go izvesti Nadle`niot organ za sekoja nepredvidena emisija vo po-va.

6.3 Емисија во вода (освен емисијата во канал и цација)

6.3.1 Емисија во вода од точка(и) на емисија наведени во Табела 6.3.1 ќе потекнуваат само од извор(ите) наведени во таа Табела.

Забелешка: Од локацијата на "Пелагонија-Инжинеринг" ДОО [тип емисијата на отпадна вода од технолошкиот процес со претходно талочување во талочилница се сливаат во еден токасти извор - отворен бетонски каскаден канал. Водата преку отворен земјен канал - надвор од објектот и се влева во река Брегалница.

Табела 6.3.1 : Точки на емисија во вода		
Ознака на точка на емисија.	Извор	Количество
1	барашето за добивање на Дозвола за усложнување со Оперативен План при Поглавје VII	/
/	/	/

6.3.2 Границите за емисијата во вода за параметарот(ите) и точка(ите) на емисија поставени во Табела 6.3.2, нема да бидат прекорени во соодветниот временски период.

6.3.1 Времениските периоди од 6.3.2 соодветствуваат на оние од прифатениот оперативен план од оваа дозвола.

Табела 6.3.2 : Точки на емисија во вода				
Параметар	Единица мерка	Метода на анализа	МДК	Фреквенција на мониторинг
рН вредност	-	M54 ISO 10523	6 – 8,5	Еднаш годишно
Суспендирани материи	mg/L	M54 EPA 2540 D	60 – 100	Еднаш годишно

6.3.2 Операторот ќе изведува мониторинг на параметрите наведени во Табела 6.3.2, на точките на емисија и најмалку на фреквенциите наведени во таа Табела.

6.3.3 Операторот ќе зема примерци и ќе врши мониторинг на местото на испустот (наведи) со (наведи) фреквенција.

Emisija u kanalizaciona

- 6.3.4 Emisije u kanalizaciona od točkita) na emisija navedeni u Tabeli 6.4.1 je poteknuvat samo od izvora) navedeni u taa Tabeli.

Tabela 6.4.1 : Točkita) na emisija u kanalizaciona		
Oznaka na točkita) na emisija	Izvor posle pre-istuvawe	Kanalizaciona
Nema emisija u kanalizaciona		

6.4 Emisija na toplina

Nema

6.5 Emisija na buva i vibracija

- 6.5.1 Operatorot, u granici te) na instalacijata, nema da sozdava buva, vibracija i nejoni zraewe) i vijanje bi se odrazi lo tetno na okolnata. Buva od tehni)ki povezani pogoni nema da probiva nadvor od instalacijata.

- 6.5.1 Vrednosti na buva ne smeat da gi nadmi nat maksimalno dozvoleni te) na buva i toa $L_d=70$ dB, $L_v=70$ dB i $L_n=60$ dB.

7 Prenos doza{titi ot talo`nik za otpadni vodi

- 7.1.1 Otpadni te vodi od objektot se sobiraat vo specijalno izbetonirani talo`nici (primaren, sekundaren i tipski) od kade se naso-uva vo otvoren kaskadnen odvoden kanal (so 9-devet kaskadni ni voa koi ovozmo`uvaat dopolnitelno stabilizirane talo`ewe na searirani ot agregat i milta) so dol`ina od 50m. do granicata na parcelata i prodol`uva u`te 20m. nadvor od objektot kade se vkl-uva vo zemjen cevost propust so dol`ina od 4m. i prodol`uva vo zemjen otvoren kanal koj gravitira kon r.Bregalnica vo dol`ina od okolu 400m.

8 Programa za pobruevanje

- 8.1.1 Operatorot `e gi sprovede dogovoreni te merki , navedeni vo Tabel a 9.1.1, zaklu`no so datumot naveden vo taa tabel a i `e isprati pismeno izvestuvawe do Nadl e`ni ot organ za datumot koga bila kompletirana sekoja merka, vo rok od 14 dena od zavr{uvaweto na sekoja od ti e merki .

Tabel a 9.1.1 : Programa za pobruevanje		
Oznaka	Merka	Datum na zavr{uvawe
8.1.	I zvedba na sistem za zaf`awe i tretman na otpadni te vodi vo krugot na instalacijata (Betoni rawe na pl ato pod betonarata so otvoren betonski kanal , revidirana `aht i tal o`nik)	Do Septemvri 2013 god.
8.2.	Analizi i merewe na `tetni te emisii te (vo vodata i vazduhot) vrz `ivotnata sredina od sami ot tehnol o`ki proces	1 godi `no
8.3.	Izrabotka na plan za PP za`tita	Do 2013 god.
8.4.	Hortikulturno doureduvawe na prostorot	Do Maj 2014

9 Dogovor za promeni u obliku

9.1.1 Koga i zrazot "ili kako" to e drugo dogovoreno napisano so Nadle`ni organ" se koristi u uslov od dovolata, Operatorot je bara takov dogovor na slednina:

- a Operatorot je mu dade na Nadle`ni organ pisano i zvestuvawe za detalite na predlo`ena promena, oznauvaj}i go relevantni ot(te) del(ovi) od ova dovolata:
- b Vakvoto i zvestuvawe je vkl uva procenka na mo`nite vl ijani ja na predlo`ena promena (vkl uvaj}i sozdavawe otpad), kako rizik za `ivotnata sredina od strana na Instalacijata za koja se izdava dovolata.

9.1.2 Sekoja promena, predlo`ena spored uslovot 9.1.1 i dogovorena pisano so Nadle`ni organ, mo`e da se implementira samo otkako Operatorot je mu dade na Nadle`ni organ prethodno pisano i zvestuvawe za datata na implementacija na promenata. Ponuvaj}i od toj datum, Operatorot je ja upravuva instalacijata u soglasnost so ta promena i za sekoj relevanten dokument (to se odnesuva na toa) je mora da se dopolni dovolata.

Dodatok 1

Pismena potvrda za uslovot 5.1.1 (izvestuvawa), soglasno uslovot 5.1.2

Ovaj Dodatok prikazuje informacije {to operatorot treba da gi dostavi do Nadle`ni organa za da go zadovolji uslovot 5.1.2 od ova dozvola.

Mernite jedinice korišteni u podatocima prikazani u delot A i B treba da budu sodevni na uslovite namisjata. Onamukade {to emono, da se napravi sporedba na realnate namisjate dozvolite granice namisjate.

Ako nekoja informacija se smeta za delovno doverliva, treba da bude oddele od onie {tone se doverlivi, podnesena na oddele list zaedno so barawe za komercijalnadoverlivostvosoglasnotso Zakonot za `i votna sredina.

Potvrdata treba da sodri

Del A

- Imena operatorot.
- Brojna dozvola.
- Lokacijana instalacijata.
- Datumadostavuvawenapodatoci.
- Vreme, datum i lokacijanaemisjata.
- Karakteristiki i detalinaemitiranate(i) supstancija(i), treba davkluva:
 - Najdobraprocenkanakolinita i i intenzitetot namisjate, i vremenot koga se sluilaemisjata.
 - Mediuna `i votnate sredina na koj {to se odnesuamisjata.
 - Prevzemeni i i planirani merki za stopirawenamisjata.

Del B

- Drugi poprecizni podatoci za predmetot izvesten u Delot A
- Prevzemeni i i planirani merki za spreuvawe za povtorno pojavuvawe na isti ot problem.
- Prevzemeni i i planirani merki za ispravuvawe, limitirawe i i spreuvawe na zagaduvaweto i i {tetatana `i votnate sredina {to mo`e da se sluikako rezultatnamisjata.
- Datumi nasite izvestuvawa od Delot A zavremena prethodnite 24 meseci.

Ime Po{ta.....

Potpis Datum

Izjava deka potpi {ani ot e ovlasten da potpi {uva vo ime na operatorot.

Dodatok 2

Izveštai za podatoci te od monitoringot

Parametri te za koji izveštai te bi dat napraveni, soglasno uslovi te 4.1.2 od ova dozvolata, se navedeni podolu.

Tabela D2: Izveštai za podatoci te od monitoringot			
Parametar	Тo-ka na emisija	Period za davawe izveštai	Period na periodot
Прашина	1(воздух)	Edna{ godi{ no	По izdavawe na Dozvolata
Отпадни води од бетонски канал	1(води)	Edna{ godi{ no	По izdavawe na Dozvolata

Додаток 3

12.1 Пенали како мерка за исполнување на обврските од Дозволата

Со овој Додаток се утврдуваат пенали како мерка за исполнување на обврските од Дозволата за усогласување со оперативниот план на операторот на инсталацијата издадена од Градоначалникот на Општина Штип, и се определува висина на пеналите во случај на неисполнување на обврските од оперативниот план кој е составен дел од дозволата.

12.2 Определување на пенали

1. Операторот на инсталацијата е должен да ги исполни сите услови, мерки и временски рокови пропишани во Дозволата, како и мерките со временските рокови пропишани во оперативниот план кој е составен дел на Дозволата.
2. Надлежниот орган како мерка за реализација на оперативниот план определува пенали во висина од 120% од висината на трошоците за спроведување на оперативниот план.
3. Операторот ќе ги спроведува договорените мерки наведени во Дозволата за усогласување со оперативен план и е должен придржувајќи се на временските рамки писмено да го извести Надлежниот орган, во рок од 14 дена по извршување на секоја од пропишаните мерки.
4. Надлежниот орган е должен по завршувањето на секоја календарска година преку овластен инспектор за животна средина да изврши инспекциски надзор кој ќе утврди дали условите и мерките во дозволата се спроведени од страна на операторот на инсталацијата.
5. Доколку утврди неисполнување на обврските од страна на операторот на инсталацијата согласно оперативниот план, овластениот инспектор ќе донесе решение со што ќе го задолжи операторот да постапи согласно оперативниот план.

12.3 Присилна наплата

1. Надлежниот орган по конечност на решението во управна постапка ќе спроведе постапка за извршување на пеналите согласно „Законот за извршување“ и ќе спроведе присилна наплата во согласност со определената висина на пеналите.
2. Доколку не се исполнат и спроведат условите пропишани во Дозволата, ќе се изврши присилно извршување од сметката или имотот на операторот на инсталацијата, поради наплата на доспеана, а не наплатена обврска како и трошоците во постапката.
3. По спроведеното присилно извршување средствата од 20% добиени по овој основ се приход на Општина Штип, а средствата од 100% надлежниот орган ќе ги користи за набавка на средства кои се потребни за исполнување на мерките по оперативниот план на операторот и за други активности веќе предвидени во дозволата на операторот на инсталацијата.